

Sjálfsmatsskýrsla

Grunnskóla Borgarfjarðar



2018 - 2019

| | |
|------------------------------|----|
| Efnisyfirlit | |
| Inngangur | 3 |
| Einkenni stofnunarinnar..... | 4 |
| Húsnæði | 4 |
| Skólalóð..... | 4 |
| Starfsmenn GBF | 5 |
| Akstur | 5 |
| Stefna og markmið..... | 5 |
| Framtíðarsýn..... | 6 |
| Einkunnarorð | 6 |
| Gildi..... | 6 |
| Árlegar kannanir | 7 |
| Samræmd próf..... | 7 |
| Foreldrasamtöl | 8 |
| Nemendaráð..... | 9 |
| Starfsmannasamtöl..... | 9 |
| Skólapúlsinn | 9 |
| Gæðagreinir | 11 |

Inngangur

Öllum grunnskólum ber að framkvæma kerfisbundið sjálfsmat samkvæmt 35. og 36. grein grunnskólalaga frá 2008. Tilgangur þess er að kanna hvort markmiðum skólans hefur verið náð, greina veika og sterka þætti í skólastarfinu og skapa þannig grunn að umbótum. Skólar verða að koma til móts við ólíkar þarfir og margir ólíkir þættir móta skólastarfið. Sjálfsmatið verður stöðugt að vera í gangi og er langtímamiðað, með því fer fram víðtæk gagnasöfnun um skólastarfið í heild sinni. Sjálfsmat skóla er liður í þróun og vexti þeirra auk þess sem það er leið til að miðla þekkingu á skólastarfi. Sjálfsmat, umbætur og mat á þeim eru því lykill að því að gera góðan skóla betri. Það er í verkahring sveitarstjórna að sinna mati og eftirliti með gæðum skólastarfs samkvæmt nýjum grunnskólalögum, sbr. 5., 6. og 37. gr. og láta ráðuneyti í té upplýsingar um framkvæmd skólahalds, innra mat skóla, ytra mat sveitarfélaga, framgang skólastefnu sinnar og áætlanir um umbætur. Samkvæmt 38. grein laganna kemur fram að menntamálaráðuneytið annast greiningu og miðlun upplýsinga um skólahald í grunnskólum á grundvelli upplýsinga frá sveitarfélögum skv. 37. gr. og með sjálfstæðri gagnaöflun. Sjá grunnskólalögin nánar á eftirfarandi slóð

<http://www.althingi.is/altext/135/s/1114.html>. Skólar geta valið hvaða aðferðum þeir beita í sjálfsmatsvinnunni. Ákveðin viðmið sem skólum er ætlað að uppfylla í sjálfsmatsvinnunni eru gefin út á vegum ráðuneytisins svo og leiðbeiningar um sjálfsmat. Matið þarf að vera formlegt, altækt, áreiðanlegt, samstarfsmiðað, umbótamiðað, árangursmiðað, stofnana- og einstaklingsmiðað, lýsandi, greinandi og opinbert, til þessa að uppfylla viðmið laga. Grunnskóli Borgarfjarðar hefur starfað í 9 ár. Unnið er eftir sjálfsmatskerfinu „How good is our school“ eða gæðagreinum. Gæðagreinana ásamt ítarefni má finna á vef skólaskrifstofu Skagfirðinga. <http://skolar.skagafordur.is/gaedagreinar/>.

Einnig eru kannanir Skólapúlsins lagðar til grundvallar sjálfsmati skólans. Þar svara ýmist foreldrar, nemendur eða foreldrar.

Einkenni stofnunarinnar

Húsnæði

Hvanneyrardeild

Kennsla fer fram í tveimur byggingum, barnaskólanum og íþróttahúsi Landbúnaðarháskólans. Í barnaskólanum eru þrjár almennar kennslustofur, tölvuver, myndmenntarstofa, bókasafn, starfsmannaaðstaða og eldhús. Íþróttakennsla fer bæði fram utan dyra og í íþróttahúsinu. Sundkennslan fer fram í Hreppslaug í Skorradal á vorin og haustin.

Kleppjárnsreykjadeild

Kennsla fer fram í fjórum byggingum, grunnskólanum, smáhýsi við skólann, í fyrrum skólastjóraíbúð við skólann og í íþróttahúsinu á Kleppjárnsreykjum. Í grunnskólanum eru smíðastofa, bókasafn, tölvuver, félagsaðstaða nemenda, starfsmannaaðstaða, skrifstofa ritara og mötuneyti. Í smáhýsinu fer fram myndmenntarkennsla. Í gömlu skólastjóraíbúðinni eru textíl- og tónmenntarstofa. Náttúrufræðistofa var innréttuð í vesturenda skólans. Í íþróttahúsinu fer fram öll íþrótt- og sundkennsla.

Vestasti hluti skólans, þar sem áður voru íbúðir, voru endurgerðar og var kennsla yngsta stigs flutt þangað.

Varmalandsdeild

Kennsla fer fram í tveimur byggingum, barnaskólanum og í íþrótt- og félagsheimilinu Þinghamri. Í grunnskólanum eru almennar kennslustofur, bókasafn, tölvuver, starfsmannaaðstaða, skrifstofa ritara og skólastjóra og mötuneyti. Mynd og handmenntastofa er í viðbyggingu. Í Þinghamri er íþróttasalur, sundlaug, heimilsfræðistofa og smíðastofa.

Skólalóð

Hvanneyrardeild

Skólalóðin er miðsvæðis og liggur ekki að umferðargötum. Lóðin er að mestu leyti lögð mól en grasi að hluta til. Á lóðinni er góður gervigrasvöllur og steiptur körfubolta/fótboltavöllur. Einnig eru rólur og klifurgrind. Matjurtagarður er staðsettur norðan við skólalóðið. Fyrir liggur teikning af skólalóðinni sem bíður framkvæmdar. Í nágrenni skólans eru skjólbelti sem eru útinámssvæði skólans.

Kleppjárnsreykjadeild

Skólalóðin er nokkuð stór. Í porti sem myndast af skólabyggingunni eru leiktækin og í kringum þau er mól, þar er einnig lítill malbikaður körfuboltavöllur. Utar eru svo stór grasfótboltavöllur og grasflatir umhverfis skólann sem nýtast sem leiksvæði. Malbikaður minni fót- og körfuboltavöllur er staðsettur við enda sundlaugar. Skólinn hefur einnig til umráða gamalt tún í næsta nágrenni svokallað Læknistún og þar hefur verið unnið að aðstöðu fyrir útikennslu með byggingu skýlis og gerð eldstæðis. Þar hafa einnig verið gróðursettar plöntur til skjólmyndunar.

Varmalandsdeild

Náttúrulegt umhverfi skólans, skógur og hnjúkurinn hentar vel til útivistar og útináms. Við skólann er fótbolta og körfuboltavöllur, strandblaksvöllur, frjálsíþróttasvæði og leikvöllur bæði fyrir framan skólann og í skóginum.

Að vori bættust við þannavellir á öllum deildum sem UMSB hafði yfirumsjón með.

Nemendur

Við upphaf skólaársins 2018-2019 voru nemendur skólans 189 en við skólalok 182

Í Hvanneyrardeild var kennt í tveimur bekkjardeildum þ.e. samkennt í 1. og 2. og 3. -5. bekk.

Í Kleppjárnsreykjadeild var kennt í sex bekkjardeildum þ.e. samkennt í 2. og 3. bekk, 4. og 5. bekk, 6. og 7. bekk og 9. og 10. bekk.

Í Varmalandsdeild var í byrjun skólaárs kennt í fimm bekkjardeildum en um áramót var skipulaginu breytt og kennt í fjórum bekkjardeildum þ.e. samkennt í 1. - 3. bekk, 4. og 5. bekk, 6. og 7. bekk og 8. - 10. bekk.

Starfsmenn GBF

Skólastjóri

Skólastjóri Grunnskóla Borgarfjarðar er Helga Jensína Svavarsdóttir.

Deildastjórar

Við GBF starfa þrjú deildarstjórar í mismunandi háum stöðuhlutföllum í stjórnun. Sólrún Halla Bjarnadóttir deildarstjóri Hvanneyrardeildar er í 40% stöðu, Hörður Ríkharðsson deildarstjóri Varmalandsdeildar í 70% stöðu og Ingibjörg Adda Konráðsdóttir deildarstjóri Kleppjárnsreykjadeildar í 81% stöðu.

Stöðugildi

| <i>Stjórnun</i> | <i>Almenn kennsla</i> | <i>Sérkennsla</i> | <i>Þroskaþjálfari</i> | <i>Stuðningsfulltrúar</i> |
|-----------------|-----------------------|-------------------|-----------------------|---------------------------|
| 4 stjórnendur | 27 kennarar | 3 kennarar | 1 þroskaþjálfari | 5 stuðningsf. |
| 3,55 | 23,48 | 2 | 1 | 4,2 |

| <i>Skólaliðar bókasafn ritarar</i> | <i>Mötuneyti</i> | <i>Húsvarsla</i> | <i>Tómstundafræðingur/skólaset</i> | |
|------------------------------------|------------------|------------------|------------------------------------|-------|
| 13 starfsmenn | 6 starfsmenn | 2 starfsmenn | 2 starfsmenn | |
| 8,6 | 4,4 | 1,2 | 1,3 | 49,73 |

Starfsmenn voru samtals 58 í 49,73 stöðugildum.

Kennslutímamagn var 654 tímar.

Akstur

Nær allir nemendur skólans koma og fara með skólabílum.

Umsjónarmenn leiða eru: Hvítársíða/Stafholtstungur Ben og félagar, Borgarhreppur, Þverárhliðarleið, Lundarreykjadalur, Hálsasveit, Lundareykjadalur og frístundarúta Garðar Jónsson, Bifröst, Norðurárdalur, Hvanneyrarleið og Skorradalsleið Sigurður Ingi Þorsteinsson, Húsafellsleið Þórarinn Skúlason.

Stefna og markmið

Hlutverk Grunnskóla Borgarfjarðar, í skipulagðri samvinnu við heimilin og samfélagið, er að

- stuðla að vellíðan, alhliða þroska og heilbrigði nemenda
- veita nemendum tækifæri til alhliða menntunar, bæði hugar og handa
- efla gagnrýna hugsun nemenda, lífsgleði og jákvæða sjálfsmynd
- undirbúa nemendur fyrir virka þátttöku í lýðræðislegu þjóðfélagi, með sjálfstraust og áráðni til að hafa áhrif á þróun samfélagsins

Framtíðarsýn

Grunnskóli Borgarfjarðar útskrifar metnaðarfulla nemendur, sem nýta styrkleika sína til að ná árangri. Skólinn er sérstaklega sterkur á sviði lýðheilsu, lífsleikni, list- og verkgreina, með tengingu við náttúru, arfleifð, menningu og sögu heimasvæðisins. Skólinn eykur fjölbreytni sína í gegnum ólíkar starfsstöðvar, sem standa og vinna saman að stöðugt betri árangri.

Einkunnarorð

Einkunnarorð skólans eru gleði, heilbrigði og árangur. Hugtökin þrjú lýsa best skólastarfi GBf og við hverju nemendur mega búast innan hans.

Gleði vísar til þeirra jákvæðu viðhorfa sem skólinn vill að nemendur hafi til námsins og skólans og sé um leið lýsandi fyrir ríkjandi samskiptaform. Án gleðinnar er erfitt fyrir nemendur að ná þeim góða árangri sem skólinn væntir af þeim.

Heilbrigði, vísar til andlegs og líkamlegs heilbrigðis sem er lykilþáttur nemenda til að ná árangri. Skólinn leggur sitt af mörkum til að auka heilbrigði nemenda með daglegri, skipulagðri hreyfingu og hollum mat í mötuneytinu.

Árangur vísar til þess árangurs nemenda sem skólinn vill að hver einstaklingur nái bæði í námi og á félagslega sviðinu.

Það er von skólans að nemendur upplifi veru sína í skólanum eftir einkunnarorðum hans. Stefna skólans er einstaklingsmiðað nám með áherslu á útikennslu og hreyfingu, sjá nánar á heimasíðu skólans, gbf.is

Gildi

Við:

- berum virðingu fyrir sjálfum okkur, öðrum og umhverfinu
- tökum ábyrgð á því sem við gerum og segjum
- ástundum heiðarleg og réttlát samskipti, byggð á gagnkvæmu trausti
- göngum með gleði og jákvæðu hugarfari til leiks og starfs
- stöndum saman og vinnum saman
- sýnum umburðarlyndi og kærleika í samskiptum
- erum metnaðarfull, skipulögð og öguð í öllu sem við gerum
- gætum fyllsta trúnaðar um málefni annarra
- hvetjum til heilbrigðs lífennis

Árlegar kannanir

| | Bekkur | Framkvæmd | Tímasetning |
|------------------------|-----------------------|----------------------------------|--|
| Tove Krogh, teikniþróf | 1. bekkur | Sálfræðingur | Október 2018 |
| Læsi, lestrarskimun | 1. og 2. bekkur | Umsjónarkennari og sérkennari | Nóvember 2018, janúar og maí 2019 |
| Leið til læsis | Yngri bekkir að hluta | Umsjónarkennari 3. - 4. bekkjar | Haust 2018 og vor 2019 |
| Lesfimi | 1.-10. bekkur | Umsjónarkennari og sérkennari | 1. bekkur einu sinni og 2.-10. þrisvar sinnum á skólaárinu |
| GPR 14 | 9. bekkur | Sérkennsluráðgjafi | Október 2018 |
| Samræmd próf | 4. 7. og 9. bekkur | Deildarstjóri og umsjónakennarar | September 2018 og mars 2019 |
| Logos | 12 nemendur | Sérkennsluráðgjafi | Allur veturinn |
| Málþroskaþróf | 4 nemendur | Talmeinafræðingur | Allur veturinn |
| Orðarún | 3. – 8. bekkur | Umsjónakennari | Október 2018 og febrúar 2019 |

Samræmd próf

Á haustönn þreyttu nemendur 4. og 7. bekkja samræmd próf í íslensku og stærðfræði og nemendur 9. bekkjar þreyttu einnig próf í íslensku, stærðfræði og ensku í mars.

Niðurstöður samræmdra prófa í Grunnskóla Borgarfjarðar

Samræmd könnunarpróf í 4. og 7. bekk H, K og V deild haust 2018

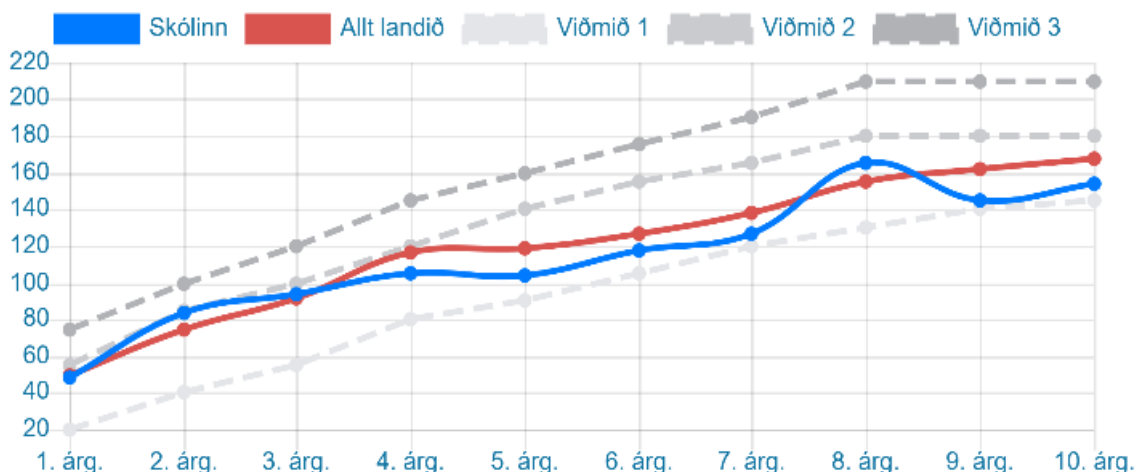
| Bekkur | Náms þáttur | Fjöldi nem í GBF, allir nemendur þreyttu próf | Einkunnir normal dreifðar - meðaltal 30 | Meðaltal í GBF 2018 | Norð-vestur 2018 | Meðal einkunn GBF 2018 | Niður stöður 2017 | Vlsk | Kljr | Hve |
|--------|-------------|---|---|---------------------|------------------|------------------------|-------------------|------|------|-----|
| 4. b | Íslenska | 13 | 30 | 26,1 | 30,9 | 5,5 | 6,2 | 5,7 | 8 | 5 |
| 4. b | Stærð fræði | 13 | 30 | 29,4 | 30,1 | 6,7 | 5,4 | 5,8 | 10 | 7,1 |
| 7. b | Íslenska | 12 | 30 | 28,7 | 28,7 | 6,2 | 6,3 | 5,9 | 6,4 | |
| 7. b | Stærð fræði | 12 | 30 | 24,7 | 28,6 | 5 | 6,3 | 5,1 | 5 | |

Samræmd könnunarpróf í 9. bekk bekk K og V vor 2019

| | Íslenska | | | Stærðfræði | | | Enska | | |
|--------------|----------|-----------|---------|------------|-----------|---------|----------|-----------|---------|
| | Landið % | Skóli fj | Skóli % | Landið % | Skóli fj | Skóli % | Landið % | Skóli fj | Skóli % |
| A | 9% | 0 | 0,0% | 8,0% | 0 | 0,0% | 9,1% | 0 | 0,0% |
| B+ | 13,2% | 3 | 20,0% | 12,1% | 0 | 0,0% | 13,5% | 2 | 13,3% |
| B | 32,8% | 5 | 33,3% | 31,6% | 2 | 13,3% | 36,0% | 6 | 40,0% |
| C+ | 11,3% | 0 | 0% | 13,4% | 3 | 20,0% | 11,1% | 1 | 6,7% |
| C | 30,8% | 6 | 40,0% | 32,0% | 10 | 66,7% | 27,0% | 4 | 26,7% |
| D | 3,0% | 1 | 6,7% | 2,9% | 0 | 0,0% | 3,3% | 2 | 13,3% |
| Heild | | 15 | | | 15 | | | 15 | |

Lesfimi

Meðaltal lesinna orða og viðmið eftir árgöngum
Grunnskóli Borgarfjarðar, maí 2019



Foreldrasamtöl

Foreldrar og umsjónarkennarar hittast a.m.k. þrisvar sinnum yfir skólaárið. Í upphafi skólaársins þ.e. strax að lokinni skólasetningu er námsefniskynning í hverri bekkjardeild. Þar fer umsjónarkennari yfir námsefni og starf vetrarins og foreldrar velja sér bekkjarfulltrúa í hverri bekkjardeild. Síðan eru tvö einstaklings samtöl þar sem umsjónarkennari, foreldrar/forráðamenn og nemandi hittast og fara yfir stöðu og gengi nemandans í námi og hlustað eftir röddum foreldra. Fyrri samtalið er í byrjun október og það síðara í byrjun janúar. Í seinna samtalinu er hæfnikort nemenda haft til grundvallar og farið yfir það. Niðurstöður samtalanna eru trúnaðarmál og farið með þær sem slíkar.

Nemendaráð

Starf nemendafélags GBF var öflugt á skólaárinu. Kosið var í nemendaráð á unglíngastigi í Varmalandsdeild og Kleppjárnsreykjadeild og tóku fimm nemendur í hvorri deild sæti í nemendaráði. Nemendaráðin fengu hvort um sig tvær kennslustundir á viku til að funda með leiðbeinanda og var nóg um góð málefni.

Nemendafélagið stóð fyrir fjölmörgum viðburðum og má þar nefna haustball, jólaball, árshátíð, bíókvöld, hrekkjavökuskemmtun og spilakvöld fyrir 4.-5. bekk. Á haustönn fór fram sala á merktum skólapeysum og gekk hún vel.

Nemendaráðin héldu fundargerðir á fundum vetrarins og var gerð samantekt fyrir hvern viðburð fyrir sig, sem mun auðvelda áframhaldandi starf nemendafélagsins. Gaman var að sjá hversu öflugir nemendur voru í að hrinda skemmtilegum hugmyndum í framkvæmd og ekki síður ánægjulegt að fylgjast með samstarfi deildanna sem eflist eftir því sem leið á skólaárið. Á lokafundum nemendaráða voru leiðbeinandi og nemendur ánægðir með veturinn. Farið var yfir hvað gekk vel og hverju mætti breyta á næsta ári. Margt gott kom út úr þessari yfirferð og þá helst að krafan um enn meira samstarf, til dæmis sameiginlegur fundur einu sinni í mánuði. Verður það að teljast jákvætt og til marks um það að samstarfið hafi verið skemmtilegt og gengið vel.

Starfsmannasamtöl

Starfsmannasamtöl fara fram einu sinni að vetri. Þau eru trúnaðarmál skólastjóra og starfsmanns og eru um allt sem snertir starfið en höfuðmarkmið þess eru umbætur. Í því er ekki eingöngu litið til baka heldur einnig fram á veginn. Í starfsmannasamtali eru ekki felldir dómur, það snýst ekki um laun starfsmannsins og er ekki einhliða frammistöðumat. Niðurstöður þeirra eru skráðar og farið með sem trúnaðarmál. Í lok hvers samtals gera starfsmaður og skólastjóri með sér samkomulag um aðgerðir sem snúa m.a. að markmiðum, verkefnum, fræðslu, starfs- og ábyrgðarsviði hvers og eins.

Skólapúlsinn

Skólapúlsinn er lagður fyrir sem hluti af innramati skólans. Í honum eru spurningalistar fyrir nemendur, foreldra og starfsfólk. Umbótaáætlun miðar að þeim þáttum sem skora lægst miðað við landsmeðaltal. Ef svar er t.d. -0,5 þá er það lítið frávik frá landsmeðaltali en þegar það er orðið -1 þá er það orðið töluvert. Sama gildir ef það er 0,5 til 1. Einnig verður horft til þeirra þátta sem voru um og yfir 10% í fráviki.

Nemendakannanir

Nemendur 1. - 5. bekkjar tóku könnun í apríl. Þar var spurt um ánægju af lestri, ánægju með skólann og vellíðan í skólanum. Niðurstöður sýna að ánægja af lestri hefur aukist um 0,2 stig, ánægja með skólann hefur aukist um 0,6 stig og vellíðan hefur aukist um 0,3 stig. Allar niðurstöður eru á pari við landsmeðaltal.

Nemendur 6.-10. bekkjar tóku nemendakönnun í nóvember. Könnunin er aðeins tekin einu

sinni þar sem nemendur eru það fáir að þeim er ekki skipt upp. Síðasta nemendakönnun fyrir 6.-10. bekk var tekin veturinn 2016-17.

Heilt yfir er ekki að sjá miklar framfarir milli kannana en nokkrir hlutir koma svipað út eða eru aðeins á uppleið. Má þar nefna:

- Þrautseigja í námi er aðeins uppávið. Og þokast nær landsmeðaltali.
- Áhugi á stærðfræði hefur aukist en er enn hálfu stigi undir landsmeðaltali.
- Stjórn á eigin lífi er á uppleið.
- Samband kennara við nemendur er aðeins fyrir ofan landsmeðaltal.
- Virk þátttaka í tímum fer aðeins upp á við.
- Mikilvægi heimavinnu í náminu hefur þokast nær meðaltalinu.

Aðrir þættir eins og áhugi á náttúrufræði er á pari við landsmeðaltal en hefur dalað aðeins frá síðustu könnun. Trú á eigin vinnubrögðum í námi er þáttur sem við viljum ná upp en hefur örlítið dalað.

Það sem veldur áhyggjum er að líðan nemenda mælist 0,8 stigum undir landsmeðaltali og hefur dalað um 0,2 stig á milli kannana. Þá kemur fram aukin tíðni eineltis sem er verulegt áhyggjuefni.

Grípa þarf til aðgerða og gera umbótaráætlun um betri líðan nemenda. Lögð verður áhersla að fá nemendur og kennara saman í vinnu við að finna leiðir til að ná árangri.

Nú þegar hefur verið unnið með betri skólabrag með aðstoð sérfræðing frá Erindi. Sú vinna hefur enn sem komið er beinst að afmörkuðum bekkjum og verið mest með kennurum og foreldrum. Tómtundafræðingur var ráðinn í hálfu stöðu við skólann síðastliðið haust og sinnir hún nemendafélögum skólans auk þess að kenna lífsleikni. Von er til þess að það hafi jákvæð áhrif auk vinnu allra kennara að betri bekkjarbrag og skólabrag. Þessi könnun er tekin það snemma að vetrinum að ólíklegt er að áhrifa þessa hafi gætt. Áætlun gerir ráð fyrir að taka nemendakönnun annað hvert ár en líklegt er að við bætum við könnun næsta vetur til að fá vísbendingar um hvort vinnan er að skila árangri.

Foreldrakönnun febrúar 2019

Samkvæmt áætlun taka foreldrar þátt í könnun skólapúlsins á tveggja ára fresti. Að þessu sinni leið ekki nema eitt ár á milli kannana vegna mistaka í áætlanagerð.

Samræmi er í niðurstöðum foreldrakönnunar og nemendakönnunar þegar kemur að líðan nemenda og styrkir það okkur í að taka ákveðið á því máli. Tíðni eineltis og ánægja foreldra með úrvinnslu og hraða vinnslu mála hefur lækkað. Mat foreldra á líðan nemenda hefur aðeins dalað. Hins vegar hefur ánægja foreldra með samskipti starfsfólks við nemendur aðeins aukist og ánægja foreldra með hve vel skólinn mætir þörfum nemenda hefur aukist en er enn undir landsmeðaltali. Þeim hefur fækkað sem þykir agi í skólanum hæfilegur og erum við að færast lengra frá landsmeðaltali

Nokkrir þættir foreldrasamstarfs koma vel út, hafa hækkað og eru yfir landsmeðaltali. Má þar nefna að frumkvæði kennara að foreldrasamstarfi og að foreldrar telja sig hafa meiri áhrif

á ákvarðanir varðandi nemendur en áður. Einnig hefur þeim fjölgað sem telja leitað eftir tillögum frá foreldrum og ábendingar teknar til greina og þátttaka foreldra í gerð námsáætlana með nemendum hefur aukist. Ánægja foreldra með nám og kennslu hefur aukist en er enn hálfu stigi undir landsmeðaltali. Þeim hefur þó aðeins fækkað sem þykir námsefni hæfilega þungt.

Á skjön við þetta er hins vegar ánægja foreldra með síðasta foreldraviðtal sem hefur lækkað um 1,6% Virkni foreldra í námi barna sinna er á landsmeðaltali en þeim hefur hins vegar fækkað sem telja mikilvægt að gera námsáætlun með nemendum. Mat foreldra á hæfilegri heimavinnu hefur einnig lækkað og er undir landsmeðaltali.

Mikilvægt er að skoða vel þessar niðurstöður og vinna með þær. Líðan nemenda sem kemur fram bæði í nemendakönnun og foreldrakönnun er forgangsatriði. Nokkrir þættir eru greinilega á uppleið og er mikilvægt að horfa til þeirra og nýta þá til að gera betur. Unnið verður að umbótaáætlun og vísa ég einnig í umfjöllun um nemendakönnun.

Nálgast má niðurstöður Skólalámsins undir Skólinn – Gæðamál á heimasíðu skólans, www.gbf.is

Gæðagreinar

Almennt um gæðagreina

Gæðagreinar eru gagnlegt verkfæri fyrir skóla til þess að stuðla að breytingum, þróun og vexti skólastarfsins. Allir starfsmenn, foreldrar og nemendur hafa tækifæri til þess að koma sínum hugmyndum á framfæri vilji þeir stuðla að breytingum til framfara. Einkunnagjöfin er á bili 1-6, við matið er notaður eftirfarandi einkunnaskali. Markmiðið er ávallt að ná sex í öllum þáttum skólastarfsins.

| | | |
|---|----------------|--|
| 6 | Framúrskarandi | Framúrskarandi eða leiðandi á sínu sviði |
| 5 | mjög gott | afar sterkur þáttur |
| 4 | gott | Mikilvæg atriði yfirleitt sterk en ákveðin atriði gætu orðið betri |
| 3 | nægilegt | Sterk atriði rétt ná að vega meira en slök |
| 2 | slakt | Mikilvæg atriði slök |
| 1 | ófullnægjandi | Afar slakur þáttur |

Hver skóli getur gert sér nýja greina til að meta eftir, til dæmis ýmislegt í innra starfi s.s. skólaferðalög, árshátíð og ákveðna þætti sem eru hluti af skólastarfi. Nánari upplýsingar um gæðagreina má nálgast á eftirfarandi vefslóð: <http://skolar.skagafjordur.is/gaedagreinar/>

Sjálfsmatsáætlun

Sjálfsmatsáætlun kemur inn á alla þætti skólastarfsins og nær hún yfir þrjú ár. Auk matsins samkvæmt þriggja ára áætlun eru allar greinar skimaðar á hverju ári. Sjálfsmatsskýrsla er unnin á hverju vori og er aðgengileg á heimasíðu skólans. Hér má sjá áætlun um framvindu Gæðagreinnanna til þriggja ára og verður hún endurmetin á hverju vori. Gæðagreinar þessa árs fylgja í viðauka í skýrslunni. Þar má sjá hvað verið er að meta í hverjum greini fyrir sig. Eldra sjálfsmat skólans má nálgast í eldri sjálfsmatsskýrslum.

| Áætlun um sjálfsmat Grunnskóla Borgarfjarðar 2016-2019 | | | |
|---|---|--|---|
| Skólaár | 2016-2017 | 2017-2018 | 2018-2019 |
| Haustönn | Umbótaáætlun fyrra árs rýnd og kynnt Skólapúlsinn | Umbótaáætlun fyrra árs rýnd og kynnt Gæðagreinir 2 | Umbótaáætlun fyrra árs rýnd og kynnt Gæðagreinir 5 Skólapúlsinn |
| Vorönn | Gæðagreinir 3 Skimun gæðagreina | Gæðagreinir 8 Skimun gæðagreina | Gæðagreinir 9 Skimun gæðagreina |
| Júní | Sjálfsmatsskýrsla | Sjálfsmatsskýrsla | Sjálfsmatsskýrsla |

| Áætlun um sjálfsmat Grunnskóla Borgarfjarðar 2019-2022 | | | |
|---|---|--|--|
| Skólaár | 2019-2020 | 2020-2021 | 2021-2022 |
| Haustönn | Umbótaáætlun fyrra árs rýnd og kynnt Skólapúls, nemendakönnun Gæðagreinir 9 | Umbótaáætlun fyrra árs rýnd og kynnt Gæðagreinir 6 | Umbótaáætlun fyrra árs rýnd og kynnt Gæðagreinir 7 |
| Vorönn | Yfirfara gæðagreina m.t.t. skólanámskrár | Skólapúls, starfsmenn og foreldrar | Gæðagreinir 1 og 4 Skimun gæðagreina |
| Júní | Sjálfsmatsskýrsla | Sjálfsmatsskýrsla | Sjálfsmatsskýrsla |

Gæðagreinir 5.1

Skólanámsskrá

Hvanneyrardeild

Heildareinkunn fyrir hvern lið

Hópur 1: 4,4,5,5,2,5,5,4,5,4,4,3,-,4

Meðaleinkunn 4,5

Sterku hliðarnar okkar:

Við bregðumst við og mætum þörfum nemenda okkar og skólanámskráin gefur okkur svigrúm til þess

Veiku hliðarnar okkar:

Við bætum ekki og þróum skólanámskrána reglulega.

Við erum sammála um að mikilvægustu þættirnir eru:

Að vera vakandi fyrir þörfum allra nemenda okkar ásamt því að skoða reglulega skólanámskrána.

Tillögur um aðgerðir:

Skipta upp skólanámskránni og endurskoða hana innan starfsmannahópsins.

Kleppjárnsreykjadeild

Heildareinkunn fyrir hvern lið

Hópur 1: 4.4.4.5.4.4.5.4.5.5.5.5.5,5

Hópur 2: 5,5,5,6,4,6,5,6,6,5,6,5,-,5, Aðstaður - verkefni- sérfræðiaðstoð :1

Hópur 3: 4,4,5,6,6,6,6,4,5; 6,6,6,6,6,

Meðaleinkunn: 5

Sterku hliðarnar okkar:

Við mætum þörfum allra nemenda

Vinum eftir námskrá

Stuðlum að framförum í námi

Veiku hliðarnar okkar:

Stuðningur sveitarfélagsins við skólastarfið

Ónógur stuðningur við kennara og nemendur

Við erum sammála um að mikilvægustu þættirnir eru:

Samvinna þar sem hagar nemenda er hafður að leiðarljósi

Betri aðstaða í skólanum og betri sérfræðistuðningur frá sveitarfélagi

Þróun og sveigjanleiki í skólastarfinu

Tillögur um aðgerðir:

Meiri sérfræðiaðstoð inn í skólann. Betri kjör.

Varmalandsdeild

Heildareinkunn fyrir hvern lið

Hópur 1: 5,4,5,5,4,4,4,5,5,5,5,6,5

Hópur 2: 2,2,4,4,2,1,2,3,5,2,3,3,5,5

Hópur 3: 2,3,3,4,2,5,2,3,4,3,3,4,4,3

Meðaleinkunn: 3,7

Sterku hliðarnar okkar:

Skólanámsskráin er krefjandi og áhugavekjandi og samstarf við framhaldsskóla og tónlistarskóla

Við eflum nemendur í sköpun og sjálfstæði

Veiku hliðarnar okkar:

Nemendalýðræði

Skólanámsskráin ekki nógu aðgengileg o.þ.a.l. erfitt að vinna eftir henni

Skólanámsskráin er ekki sýnileg og ekki endurskoðuð

Við erum sammála um að mikilvægustu þættirnir eru:

Þarfir nemenda

Gera skólanámsskránnar sýnilega og þægilega í framkvæmd

Tillögur um aðgerðir:

Gera skólanámsskránnar öllum aðgengilegri og skiljanlegri

Endurskoða og gefa út..... skýrari heildarsýn

Gæðagreinir 5.2

Kennsla sem leiðir til árangursríks náms

Hvanneyrardeild

Heildareinkunn fyrir hvern lið

Hópur 1: 4,4,4,5,5,4,4,4,5; 5.4.5.5.5.5.3. 3,5; 4,5

Meðaleinkunn: 4,5

Sterku hliðarnar okkar:

Nemendur taka virkan þátt í náminu, vinna sjálfstætt ásamt því að þau fá hvetjandi spurningar sem þau síðan ígrunda.

Veiku hliðarnar okkar:

Purfum að taka aukið mið af skoðunum nemenda í skipulagningu skólstarfsins.

Við erum sammála um að mikilvægustu þættirnir eru:

Skapandi verkefni og fjölbreyttar náms- og kennsluaðferðir.

Tillögur um aðgerðir:

Vera vakandi fyrir skoðunum nemenda og nýjum kennsluaðferðum

Kleppjárnsreykjadeild

Heildareinkunn fyrir hvern lið

Hópur 1: 5,6,5,4,6,5,4,5,6,5,4,5,6,5,6,6,6 Auka sjálfstæði og vinnu nemenda :1

Hópur 2: 6,6,6,6,4,5; 6,6,6,6,6,6,6,6,6,4,6, Nægur stuðningur fyrir þá sem þurfa:1, Nægur tæknibúnaður til staðar : 1

Hópur 3: 5,4,5,5,5,4,4,5,5,4,4,5,5,5,5,5,5

Meðaleinkunn: 5

Sterku hliðarnar okkar:

Tökum mið af þörfum nemenda og vinnum með þær

Náum til flestra nemenda, svo þeir njóta sín í námi.

Við hvetjum nemendur til sjálfstæðra vinnubragða og tökum mið af getu hvers og eins

Veiku hliðarnar okkar:

Auka sjálfstæð vinnubrögð

Skortur á fjármagni

Við erum sammála um að mikilvægustu þættirnir eru:

Aukinn stuðningur við kennara og nemendur

Tillögur um aðgerðir:

Vinna markvisst að sjálfstæði nemenda

Varmalandsdeild

Heildareinkunn fyrir hvern lið

Hópur 1: 5,5,5,5,6,5,4,5,5,4,4,4,5,5,4,5,5,

Hópur 2: 4,5,5,4,5,4,4,4,4,2,2,4,5,5,4,4,5

Hópur 3: 3,3,4,3,5,3,3,3,2,3,3,3,4,3,5,2,3

Meðaleinkunn: 4

Sterku hliðarnar okkar:

Tæknilega er skólinn vel settur

Komum til móts við námsparfir nemenda

Upplýsingatækni í skólstarfi og hvetjum nemendur til að láta rödd sína heyrast

Veiku hliðarnar okkar:

Purfum að auka metnað og frumkvæði nemenda

Nemendur virðast ekki vera virkir þátttakendur og taka ekki ábyrgð

Alltof margar

Við erum sammála um að mikilvægustu þættirnir eru:

þurfum að ná virkni nemenda

Aukið samtal milli starfsmanna um þarfir nemenda og samþættingu námsgreina

Tillögur um aðgerðir:

Aukið samtal milli starfsmanna um þarfir nemenda og samþættingu námsgreina

Gæðagreinir 5.3

Til móts við námsþarfir

Hvanneyrardeild

Heildareinkunn fyrir hvern lið

3,3,3,4, 3,5; 4,5,5,4,3,

Meðaleinkunn: 4

Sterku hliðarnar okkar:

Góður stuðningur sérkennara og nýting sérúrræða skólans og að við nýtum okkur þeirra ráð og hugmyndir.

Veiku hliðarnar okkar:

Við þurfum að bæta okkur í að mæta námsþörfum allra nemenda og nemendahópa og val viðfangsefna.

Tillögur um aðgerðir:

þurfum að vera duglegri að skrásetja betur einstaklingsnámskrár.

Kleppjárnsreykjadeild

Heildareinkunn fyrir hvern lið

Hópur 1: 6,5,6,6,6,6,5,5,5,4

Hópur 2: 6,5,5,6,6,5,6,5,6,4,5

Hópur 3: 5,4,5,5,5,5,5,5,5,5

Meðaleinkunn: 5

Sterku hliðarnar okkar:

Komum til móts við þarfir nemenda

A,D,E,G

Við erum vakandi fyrir að mæta öllum á þeirra forsendum

Veiku hliðarnar okkar:

þarf kannski að virkja foreldra til að taka þátt í allsherjar námsmati

H,J

Vantar betri aðstöðu fyrir sérúrræði/sérkennslu. Sérfræðipjónustan mætti vera meira/oftar á staðnum

Við erum sammála um að mikilvægustu þættirnir eru:

Við þurfum meiri sérfræðiaðstoð inn í skólann

Að nauðsynleg úrræði séu fyrir hendi til að geta lagt fyrir einstaklingsmiðuð verkefni og þannig mætt þörfum allra.

Tillögur um aðgerðir:

Fleiri þroskaþjálfna, sálfræðinga, talmeinafræðinga, iðjuþjálfna

Varmalandsdeild

Heildareinkunn fyrir hvern lið

Hópur 1: 3,3,2,2,3,3,2,4,2,2,

Hópur 2: 5,5,5,5,5,5,5,5,3

Hópur 3: 4,4,4,5,5,5,4,5,3,2

meðaleinkunn: 3,7

Sterku hliðarnar okkar:

Megum bæta okkur á öllum sviðum

Vilji til að sinna þörfum nemenda

Reynum okkar besta til að mæta fjölbreytileika nemendahópsins

Veiku hliðarnar okkar:

alltof margar

Þekking á stoðþjónustu reyndist ekki næg

Þátttaka foreldra og nemenda í áætlanagerð

Við erum sammála um að mikilvægustu þættirnir eru:

Að nemendur fái viðeigandi úrræði

Tillögur um aðgerðir:

Opna okkur☺

Gæðagreinir 5.4

Mat í þágu náms/leiðsagnarmat

Hvanneyrardeild

Heildareinkunn fyrir hvern lið

Hópur 1: 3,5; 4,5,3,5,5,4,3,5; 3,5; 4,4,

Meðaleinkunn: 4

Sterku hliðarnar okkar:

Við skipuleggjum kennsluna með fjölbreytta kennsluhætti í huga

Veiku hliðarnar okkar:

Nemendur okkar gera ekki mikið af sjálfsmati

Við erum sammála um að mikilvægustu þættirnir eru:

Að námsverkefni séu við hæfi og fjölbreytt

Tillögur um aðgerðir:

Útbúa sjálfsmat að loknum verkefnum

Kleppjárnsreykjadeild

Heildareinkunn fyrir hvern lið

Hópur 1: 5,5,4,4,4,6,6,4,5,5,4,

Hópur 2: 4,5; 5,6,4,5; 5.6.6.5.5, 5,5; 6,6,

Hópur 3: 5,5,5,3,5,5,5,4,5,4,4,

Meðaleinkunn: 4,8

Sterku hliðarnar okkar:

Leggjum okkur 100% fram um að koma til móts við nemendur og metum útfra því.

C,F,G,J,K

Nemendur eru yfirleitt meðvitaðir um til hvers er ætlast af þeim og samvinna starfsfólks er mikil

Veiku hliðarnar okkar:

Auka endurgjöf og virkja námsmat betur.

A, D

Mættum vera duglegri að nota oftari jafningjamat.

Við erum sammála um að mikilvægustu þættirnir eru:

Að nauðsynlegur stuðningur sé fyrir hendi til að geta mætt einstaklingsþörfum nemenda.

Varmalandsdeild

Heildareinkunn fyrir hvern lið

Hópur 1: 2,3,3,1,2,3,3,2,5,5,3,2

Hópur 2: 5,5,4,3,5,5,5,5,3,4,4,

Hópur 3: 4,4,3,2,3,5,5,4,3,5,3,3

meðaleinkunn: 3,4,

Sterku hliðarnar:

Við metum hvern einstakling að verðleikum

Hjálpa nemendum þar sem þeir eru staddir

Nám og námsefni við hæfi hvers og eins

Veiku hliðarnar:

Þátttaka nemenda slæg

Þátttaka nemenda í mati hvað megi betur fara

Jafningjamat og virkni nemenda

Mikilvægust þættirnir:

Líðan nemanda

Gæðagreinir 5.5

Væntingar og leiðir sem stuðla að árangri

Hvanneyrardeild

Heildareinkunn fyrir hvern lið

Hópur 1 : 5,4,5,5,5,3,4,5,4,4,4,5,3,5; 4,3,3,

Meðaleinkunn: 4

Sterku hliðarnar okkar:

Við gerum nemendum okkar kleift að ná árangri og hrósum þeim þegar vel gengur

Veiku hliðarnar okkar:

Nemendur hafa ekki nægar væntingar til árangurs

Við erum sammála um að mikilvægustu þættirnir eru:

Að nota fjölbreyttar aðferðir til endurgjafar

Kleppjárnsreykjadeild

Heildareinkunn fyrir hvern lið

Hópur 1: 5,5,5,5,4,3,3,5, 3,5; 5,5,5,3,2,4,4

Hópur 2: 6,6,6,6,5, 4,5; 4,5; 6,6,6,6,5,6,6,5

Foreldrar vita hver þeirra ábyrgð er : 4

Hópur 3: 5,5,5,5,4,4,4,4,5,5,5,4,3,4,4,3

Meðaleinkunn: 4,7

Sterku hliðarnar okkar:

Höfum mikla trú á nemendum okkar

Sýnum nemendum áhuga og hvetjum þau áfram

Metnaður starfsfólks fyrir árangursríku skólastarfi

Veiku hliðarnar okkar:

Of lítill metnaður í nemendahópnum

Agaleysi og virðingarleysi nemenda

Við erum sammála um að mikilvægustu þættirnir eru:

Að allir viti hvaða hlutverki þeir gegna og taki ábyrgð

Virðing allra og samvinna

Varmalandsdeild

Heildareinkunn fyrir hvern lið

Hópur 1: 3,5,5,5,6,2,2,1,2,4,3,3,2,1,2,3

Hópur 2: 4,4,5,5,4,3,3,2,4,5,4,4,3,5,4,5

Hópur 3: 4,5,5,5,5,2,3,3,5,5,5,5,3,2,4,3

meðaleinkunn: 3.5

Sterku hliðarnar okkar:

Væntingar okkar til nemenda

Hrós og væntingar til nemenda

væntingar um árangur og árangurshvetjandi

Veiku hliðarnar okkar:

Vinna/verkefni nemenda eru ekki sýnileg og endurgjöf er einhæf

Gera verkefni sýnileg í skóla og utan

væntingar nemenda, framkoma nemenda og fjölbreyttni við endurgjöf

mikilvægustu þættirnir:

Gæðagreinir 5.6

Jafnrétti og sanngirni

Hvanneyrardeild

Heildareinkunn fyrir hvern lið

Hópur 1: 5, 4,5; 3,4,4,4,4,5,5,4,5,5,5,5

Meðaleinkunn 4,5

Sterku hliðarnar okkar:

Við styðjum vmargbreytileikann og jöfn tækifæri

Veiku hliðarnar okkar:

Góð framkoma nemenda og virðing fyrir öllum

Við erum sammála um að mikilvægustu þættirnir eru:

Að í skólanum ríki jafnrétti og að allir fái sömu námstækifæri.

Tillögur um aðgerðir:

Vinna með virðingu nemenda.

Kleppjárnsreykjadeild

Heildareinkunn fyrir hvern lið:

Hópur 1: 5,4,4,5,5,5,5,5,5,4,5,5,5

Hópur 2: 6,5,5,6,6,6,6,6,6,5,6,6,6

Hópur 3: 5,4,4,5,5,5,5,5,6,4,5,5,5

meðaleinkunn: 5,1

Sterku hliðarnar okkar:

Berum hag nemenda og samstarfsfólks fyrir brjósti

Við gætum jafnréttis og sanngirni

Jafnrétti er í hávegum haft

Veiku hliðarnar okkar:

Vantar virðingu fyrir skólastarfinu

Auka þarf ábyrgð og virðingu nemenda sín á milli og starfsfólks

Við erum sammála um að mikilvægustu þættirnir eru:

Jafnrétti, sanngirni og virðing

Varmalandsdeild

Heildareinkunn fyrir hvern lið

Hópur 1: 5,2,3,5,5,2,5,5,5,3,3,4,5,5,

Hópur 2: 3,3-4,3,4,5,4,4,5,4,5,4,4,5,5

Hópur 3: 5-6,4,3,5-6,5,4,5,5,4,5,3,4,5,5

meðaleinkunn: 4.5

Sterku hliðarnar okkar:

jákvæð gagnvart fólki

Mæta nemendum með erfiðleika og veita jöfn tækifæri

stofnun + starfsfólk leggja sig fram um að innleiða jafnrétti + sanngirni

Veiku hliðarnar:

Ræðum lítið framfarir

samstarf við alla í skólasamfélaginu. Þátttaka allra

Þessi viðleitni birtist ekki nægjanlega í viðhorfi nemenda

| | |
|------------------------|--|
| Gæðagreinir 5.7 | Samstarf við nemendur og foreldra |
|------------------------|--|

Hvanneyrardeild

Heildareinkunn fyrir hvern lið

Hópur 1: 5,6,5,5,5,5,4,5,3,5; 3,5,5,4,4,5,5

Meðaleinkunn: 5

Sterku hliðarnar okkar:

Í skólann okkar eru allir velkomnir

Veiku hliðarnar okkar:

Skýrar boðleiðir fyrir kvartanir foreldra

Við erum sammála um að mikilvægustu þættirnir eru:

Að samstarf við nemendur og foreldra sé gott.

Tillögur um aðgerðir:

Efla boðleiðir fyrir foreldra

Kleppjárnsreykjadeild

Heildareinkunn fyrir hvern lið:

Hópur 1: 5,5,5,5,5,6,4, 5,5; 5,5,5,3,5,5,6,5.

Hópur 2: 4,5; 6,6,6,6,6,5,5,6,6,6,5,6,6,6.

Hópur 3: 5,6,5,6,5,6,5,6,6,6,6,5,5,5,6.

Meðaleinkunn: 5,4

Sterku hliðarnar okkar:

Mikil og góð samskipti við foreldra/heimili

Mætum nemendum og foreldrum eftir bestu getu

Erum í góðu sambandi við foreldra

Veiku hliðarnar okkar:

Túlkapjónustu ábótavant

Gætum virkjað foreldra til að taka meiri þétt í námi barna sinna

Við erum sammála um að mikilvægustu þættirnir eru:

Að vera í góðu samstarfi

Varmalandsdeild

Heildareinkunn fyrir hvern lið

Hópur 1: 4,6,6,6,6,6,6,5,6,5,6,6,3,5,6,6

Hópur 2: 2,6,5,4,4,5,3,4,4,4,5,5,4,4,5,4,5

Hópur 3: 3,5,5,5,4,5,5,4,4,5,6,5,5,5,5,5

meðaleinkunn: 5.2

Sterku hliðarnar okkar:

Við teljum okkur gefa góðar upplýsingar um starf okkar

Allir velkomnir og hvetja foreldra til þátttöku

Þegar foreldri eða nemandi hefur frumkvæði að samskiptum bregðumst við skjótt og vel við

veiku hliðarnar okkar:

Náum ekki foreldrum í fullt samstarf

Þegar foreldrar ekki svara eða bregðast við erindum þurfum við að ígrunda ástæður þess betur

Gæðagreinir 5.8

Umhyggja, velferð og þroski nemenda

Hvanneyrardeild

Heildareinkunn fyrir hvern lið

Hópur 1: ,5,5,5,3,5; 5,5,5,5,5,5,4,5,

Meðaleinkunn: 5

Sterku hliðarnar okkar:

Velferð og umhyggja okkar fyrir nemendum er sterk og við hugsum vel um heukbrugði og velferð nemenda.

Veiku hliðarnar okkar:

Vantar skilvirkar leiðir fyrir nemendur til að kvarta

Við erum sammála um að mikilvægustu þættirnir eru:

Að nemendum okkar líði vel.

Tillögur um aðgerðir:

Útbúa skilvirka leið fyrir nemendur að koma kvörtunum sínum á framfæri.

Kleppjárnsreykjadeild

Heildareinkunn fyrir hvern lið:

Hópur 1 : 5,5,4,4,5,6,5,5,4,5,5,4,6,6,5.

Hópur 2: 5,5; 4,5; 6,5, 5,5; 6,6,6,4,5; 6,5,4,6,5,5,6.

Hópur 3: 5,4,6,6,6,6,-,6,6,6,4,6,6,4,5

Meðaleinkunn: 5,3

Sterku hliðarnar okkar:

Leggjum áherslu á heilbrigði og heilsu

Heilsa og heilbrigði í skólastarfi. Mikill metnaður meðal starfsfólks

Mikil áhersla á heilsu og heilbrigði

Veiku hliðarnar okkar:

Vildum finna fyrir meiri stuðningi skólaskrifstofunnar

Aukinn stuðningur foreldra og skólaskrifstofu. Auka handleiðslu starfsfólks. Sveitarfélagið mætti koma betur til móts við streitu og kulnun, huga betur að líðan starfsfólks

Nemendur mættu sýna meiri virðingu og frumkvæði. Aðgengi að sálfræðingi þarf að vera meiri í Borgarfbyggð.

Varmalandsdeild

Heildareinkunn fyrir hvern lið

Hópur 1: 6,3,5,5,5,5,?,6,6,5,4,5,5,5,5

Hópur 2: 4,4,5,5,5,4,?,5,4,5,5,3,5,5,?

Hópur 3: 5,5,5,5,4,5,?,5,5,5,5,5,5,2,5

Meðaleinkunn: 5

Sterku hliðarnar okkar:

Við erum dugleg við að sýna nemendum okkar umhyggju og virðingu

Ábyrgð gagnvart starfi og nemendum

Nemendavernd og greining er öflug

Veiku hliðarnar okkar:

Vantar samfélagslegan stuðning við nám nemenda

Allir sem koma að mættu vera meira samtaka

Fjölbreytni í úrræði fyrir nemendur í vanda mætti batna

Gæðagreinir 5.9**Sjálfsmat sem undirstaða umbótarstarfs****Hvanneyrardeild****Heildareinkunn fyrir hvern lið:**

Hópur 1. 5,4,4,4,4,4,4,3,4,4,4,4,4,

Meðaleinkunn: 4

Sterku hliðarnar okkar:

Við metum og ígrunsum kennsluhætti okkar bæði ein og með samstarfsfólki og breytum til batnaðar.

Veiku hliðarnar okkar:

Allir ígrunda núverandi starfshætti og meta nýjungar og breytingar sem gerðar hafa verið.

Við erum sammála um að mikilvægustu þættirnir eru:

Að meta reglulega starfið með sjálfsmati.

Kleppjárnsreykjadeild**Heildareinkunn fyrir hvern lið:**

Hópur 1: 5,5,5,3,4,5,5,5,6,5,2,3,3,5

Hópur 2: 5,5,5,3,5,5,5,6,5,6,5,5,5, 5,5.

Hópur 3: 6,6,5,6,6,-,-,5,5,5,6,5,5,6.

Meðaleinkunn: 4,9

Sterku hliðarnar okkar:

Mjög dugleg að ígrunda eigið starf

Ígrundun kennsluhátta, opin fyrir breytingum og viljum stöðugt bæta okkur

Góð heild sem heldur utanum skólstarfið

Veiku hliðarnar okkar:

Vantar leiðir til að sýna hversu frábær við erum

Utanaðkomandi aðstoð t.d. sálfræðinga of stopul

Mikilvægt að leggja mat á skólstarfið

Varmalandsdeild**Heildareinkunn fyrir hvern lið**

Hópur 1: 3,3,4,5,5,5,3,3,5,5,3,3,2,5,

Hópur 2: 5,3,3,4,4,4,3,3,?,4,3,4,3,5,

Hópur 3: 4,3,5,5,5,5,5,4,4,5,5,3,5,5,5

Meðaltal: 4.5

Sterku hliðarnar okkar:

Við metum skólstarfið skv stöðlum

Hugsum kennsluhætti og framfarir nemenda og breytum ef þarf

Safnað er miklum upplýsingum

Veiku hliðarnar okkar:

Erum ekki virk í endurbótum. Gerð skýrsla og ekki meira?

Segjum ekki nóg frá því sem gert er, hvernig er brugðist við sjálfsmati skólans

Mætti vinna betur með sum atriði

Umbótaáætlun

2019-2020

| Hvað þarf að gera? | Hver á að gera það? | Hvenær á því að vera lokið? | Hvað þarf til? | Hvernig á að meta árangurinn? |
|---|-----------------------------|-----------------------------|--|-----------------------------------|
| Gera skólanámskrá sýnilegri | Stjórnendur/ritarar | Vorið 2020 | Tíma til þess að setja saman skólanámskrána í eitt skjal | Sýnilegt á heimasíðunni |
| Auka metnað, sjálfstæði og ábyrgð nemenda | Umsjónakennarar | Aldrei | Markvissa vinnu | Niðurstöður skólapúlsins |
| Nýta betur einstaklings námskrár | Umsjónakennarar/sérkennarar | Aldrei | Skipulag | Símat |
| Samstarf heimilis og skóla | Umsjónakennarar | Aldrei | Skipulag og vilji | Símat og niðurstöður skólapúlsins |

Eftirfylgd með umbótaáætlun innra mats

Sjálfsmatsskýrsla send til yfirmanns fjölskyldu- og fræðsluviðs Borgarbyggðar í júlí 2019.

Umbótaáætlun kynnt fyrir fræðslunefnd í ágúst 2019.

Umbótaáætlun kynnt fyrir skólaráði í september 2019.

Gæðagreinar matsblöð

| Gæðagreinir 5.1 | | Skólanámskrá | | | | | |
|-----------------|--|--------------|---|---|---|---|---|
| | | 1 | 2 | 3 | 4 | 5 | 6 |
| A | Skólanámskráin okkar markar skýra stefnu sem byggð er á sameiginlegu gildismati. | | | | | | |
| B | Í henni er stuðlað að krefjandi viðfangsefnum, starfsánægju, breidd, jafnvægi, framvindu, samhengi, einstaklingsmiðun, og vali í námi allra nemenda. | | | | | | |
| C | Skólanámskráin tekur mið af kringumstæðum bæði í nærsamfélaginu og í samfélaginu í heild. | | | | | | |
| D | Í henni er svigrúm fyrir einstaka kennara og kennarahópa til að efna til vel ígrundaðra þróunarverkefna til að mæta þörfum nemenda. | | | | | | |
| E | Við þróum og endurbætum skólanámskrána reglulega þar sem allt starfsfólkið tekur þátt og tekið er tillit til skoðana nemenda okkar og foreldra þeirra. | | | | | | |
| F | Við ígrundum sameiginlega umfang og gæði námsreynslu nemenda, áhrifin sem sú námsreynsla hefur á nemendur og hvaða árangri þeir ná. | | | | | | |
| G | Við skipuleggjum af kostgæfni alla nýbreytni í námskrá, í samráði við þá sem málið varða, s.s. hvernig við lögum hana að þörfum nemenda og veitum þeim tækifæri til að velja sér leiðir til sérhæfingar eftir því sem við á. | | | | | | |
| H | Áætlanir okkar og námsleiðir eru áhugaverðar, krefjandi og veita ánægju. | | | | | | |
| I | Við bregðumst við og mætum þörfum nemenda. | | | | | | |
| J | Skipulag skólastarfsins styður framvindu námsgreina og tengsl milli námsþátta. | | | | | | |
| K | Kennarar þróa færni nemenda í lestri-, ritun-, og stærðfræði samkvæmt áætlun skólanámskrár. | | | | | | |
| L | Skólanámskráin okkar stuðlar mjög vel að alhliða framförum og nemendur okkar vaxa úr grasi sem nýttir þjóðfélagsþegnar. | | | | | | |
| M | Við tryggjum að þegar nemendur flytjast á milli skóla eða taka þátt í skólastarfi í öðrum skólum (s.s. tólistarskóla, framhaldsskóla) haldist samfella og framvinda í námi þeirra. | | | | | | |
| N | Við stuðlum að því að nemendur okkar séu skapandi, áráðnir og undirbúnir fyrir starfsumhverfi og starfsferil sinn í framtíðinni. | | | | | | |

| Gæðagreinir 5.2 | | Kennsla sem leiðir til árangursríks náms | | | | | |
|-----------------|---|--|---|---|---|---|---|
| | | 1 | 2 | 3 | 4 | 5 | 6 |
| A | Á grundvelli sameiginlegra gilda okkar sköpum við hvetjandi námsumhverfi þar sem notaðar eru fjölbreyttar náms- og kennsluáðferðir. | | | | | | |
| B | Við komum til móts við námsþarfir nemenda og áhuga þeirra og viðhöldum athygli þeirra. | | | | | | |
| C | Við ræktum með nemendum okkar áhugasemi, sköpunarþörf og gagnrýna hugsun. | | | | | | |
| D | Verkefni sem við leggjum fyrir nemendur okkar, bæði í skóla og í heimanámi eru vel skipulögð og krefja nemendur um virka þátttöku þar sem þeir vinna sjálfstætt og í samvinnu við aðra við lausnaleyti. | | | | | | |
| E | Við notum upplýsingatækni markvisst í námi og kennslu. | | | | | | |
| F | Við gerum nemendum okkar grein fyrir tilgangi kennslustunda. | | | | | | |
| G | Nemendur eru meðvitaðir um hvað þarf til að taka framförum og ná árangri í námi. | | | | | | |

| | | | | | | | |
|---|--|--|--|--|--|--|--|
| H | Útskýringar okkar og leiðbeiningar eru skýrar og byggðar á fyrri námi og reynslu nemenda. | | | | | | |
| I | Við tryggjum að nemendur fái tækifæri til að bera ábyrgð á eigin námi og á félagslegum samskiptum sínum við aðra. | | | | | | |
| J | Nemendur njóta þess að taka þátt náminu og þeir taka framförum sem námsmenn. | | | | | | |
| K | Þeir taka virkan þátt í náminu og hafa vitund um sjálfa sig sem námsmenn. | | | | | | |
| L | Við notum endurgjöf markvisst til að stuðla að framförum í námi. | | | | | | |
| M | Kennsla okkar krefst virkrar þátttöku nemenda og við hvetjum þá til að tjá skoðanir sínar og spyrja spurninga. | | | | | | |
| N | Við notum hvetjandi spurningar og samræðu til að örva áhuga nemenda, hvetja þá til ígrundunar og efla sjálfstraust þeirra. | | | | | | |
| J | Við hvetjum nemendur til að tjá skoðanir sínar, virðum svör þeirra að verðleikum og tökum mið af þeim við skipulagningu skólastarfs. | | | | | | |
| K | Í kennslustundum tökum við skynsamlegar ákvarðanir og bregðumst fljótt við til að tryggja að námsþörfum allra nemenda sé mætt, þeim bjóðist viðeigandi stuðningur og krefjandi viðfangsefni. | | | | | | |
| L | Við gerum okkur grein fyrir styrkleikum og veikleikum í þekkingu og hæfileikum nemenda. | | | | | | |

| Gæðagreinir 5.3 | | Til móts við námsþarfir | | | | | |
|-----------------|---|-------------------------|---|---|---|---|---|
| | | 1 | 2 | 3 | 4 | 5 | 6 |
| A | Við mætum námsþörfum allra nemenda og nemendahópa og veljum viðfangsefni af kostgæfni. | | | | | | |
| B | Verkefni, viðfangsefni og úrræði veita nægjanlegan stuðning og eru hæfilega krefjandi til að gera öllum nemendum kleift að ná hámarks námsárangri. | | | | | | |
| C | Námsframboð og námsáætlanir mæta fjölbreyttum þörfum allra nemenda. | | | | | | |
| D | Námshraði er einstaklingsmiðaður. | | | | | | |
| E | Við gerum okkur far um að fylgjast stöðugt með og bregðast við þörfum nemenda, ekki síst einstakra nemenda sem hafa þarfir sem eru mjög frábrugðnar þörfum skólafélaganna. | | | | | | |
| F | Þetta gerum við með nánú samstarfi við nemendur, foreldra þeirra og stöðþjónustu. | | | | | | |
| G | Við höfum frumkvæði og tökum uppbyggilegar ákvarðanir sem miða að því að tryggja að mögulegar hindranir, s.s. í námsumhverfi eða vegna fjölskylduaðstæðna, heilsufars, fötlunar eða annars standi ekki í vegi fyrir námi nemenda. | | | | | | |
| H | Sérkennarar og stuðningsúrræði skólans veita starfsfólki og nemendum góðan stuðning og ráð til að mæta námsþörfum nemenda. | | | | | | |
| I | Einstaklingsnámskrár og stuðningsáætlanir innihalda viðeigandi námsmarkmið fyrir nemendur. | | | | | | |
| J | Foreldrar og nemendur taka virkan þátt í endurskoðun námsáætlana og námsmatsþarfa. | | | | | | |

| Gæðagreinir 5.4 | | Mat í þágu náms/leiðsagnarmat | | | | | |
|-----------------|---|-------------------------------|---|---|---|---|---|
| | | 1 | 2 | 3 | 4 | 5 | 6 |
| A | Námsmat okkar er byggt á skipulegum samskiptum og umræðum við nemendur og byggir á grunduðum og krefjandi spurningum um árangur í námi. | | | | | | |
| B | Við notum fjölbreyttar aðferðir til að virkja nemendur í umræður um eigin skilning og framfarir. | | | | | | |
| C | Við veitum nemendum okkar vandaða endurgjöf og hjálpum þeim að skilja næstu skref í náminu. | | | | | | |
| D | Nemendur okkar taka sjálfir þátt í að meta eigin framfarir og taka reglulega þátt í jafningjamati. | | | | | | |

| | | | | | | | |
|---|--|--|--|--|--|--|--|
| E | Við lögum kennslu okkar og þann stuðning sem veittur er nemendum, að niðurstöðum leiðsagnarmats. | | | | | | |
| F | Við skipuleggjum góð námsverkefni byggð á þekkingu okkar á námi, námsárangri og þroska nemenda. | | | | | | |
| G | Við þekkjum vel og bregðumst við þörfum allra nemanda, styrkjum færni þeirra og hæfileika og tökum mið af fyrra námi þeirra. | | | | | | |
| H | Við notum upplýsingar úr námsmati vel til að meta nám og kennslu og stuðla að bættu skólastarfi. | | | | | | |
| I | Nemendur taka virkan þátt í samræðu um hvað eigi að læra og hvernig eigi að bæta námsárangur. | | | | | | |
| J | Við skoðum og metum hvern einstakling gaumgæfilega. | | | | | | |
| K | Við deilum reynslu af námsmati okkar með samstarfsfélögum og ræðum hana til að tryggja að námskröfur séu samræmdar, fylgjumst með árangri og notum upplýsingarnar við námsáætlanagerð. | | | | | | |
| L | Nemendur taka virkan þátt í samræðu um hvað eigi að læra og hvernig eigi að bæta námsárangur. | | | | | | |

Gæðagreininir 5.5 Væntingar og leiðir sem stuðla að árangri

| | | 1 | 2 | 3 | 4 | 5 | 6 |
|---|---|---|---|---|---|---|---|
| A | Skólinn okkar hefur trú á getu sinni til að ná árangri í skólastarfi. | | | | | | |
| B | Við væntum þess ávallt að nemendur nái sínum besta námsárangri. | | | | | | |
| C | Við ætlumst einnig til þátttöku og góðrar hegðunar og gerum nemendum og foreldrum grein fyrir því. | | | | | | |
| D | Við hrósum fyrir árangur að vel athuguðu máli og við hrósum bæði einstaklingum og nemendahópum. | | | | | | |
| E | Nemendur kunna að meta hrós sem þeir hafa unnið fyrir og það hvetur þá áfram. | | | | | | |
| F | Nemendur hafa miklar væntingar til sjálfra sín og annarra. | | | | | | |
| G | Þeir hafa skilning á námsárangri og bregðast vel við tækifærum sem þeir fá til að bera ábyrgð. | | | | | | |
| H | Vinna nemenda er sýnileg í skólastofum, í opnum rýmum í skólanum og á öðrum stöðum í samfélaginu. | | | | | | |
| I | Árangur nemenda utan hefðbundins skólastarfs er metinn og haldið á lofti í skólanum. | | | | | | |
| J | Við vitum að allir geta lært og tekið framförum og það endurspeglast í viðhorfum okkar og störfum. | | | | | | |
| K | Við leitum allra leiða til að tryggja að nemendur eigi ekki á hættu að fara á mis við námstækifæri. | | | | | | |
| L | Við gerum nemendum okkar kleift að ná árangri. | | | | | | |
| M | Áhugi nemenda okkar endurspeglast í jákvæðu viðhorfi þeirra til náms, árangurs og framfara. | | | | | | |
| N | Við notum fjölbreyttar aðferðir til endurgjafar þegar við fögnum góðum árangri nemenda, nemendahópa, starfsfólks og skólasamfélagsins í heild. | | | | | | |
| O | Samskipti í skólasamfélaginu eru jákvæð og reist á grunni gagnkvæmrar virðingar og sjálfsvirðingar innan liðsheildar þar sem sameiginleg markmið og gildi eru í hávegum höfð. | | | | | | |
| P | Nemendur okkar koma vel fram og taka tillit til annarra. | | | | | | |

Gæðagreininir 5.6 Jafnrétti og sanngirni

| | | 1 | 2 | 3 | 4 | 5 | 6 |
|---|--|---|---|---|---|---|---|
| A | Allir nemendur okkar og foreldrar þeirra eru velkomnir í skólann, þarfir þeirra metnar og þeim mætt í samvinnu starfólks skólans og samstarfsaðilum þar sem þörf er á. | | | | | | |
| B | Við höfum árangursríkar leiðir til að draga úr hindrunum er verða á vegi okkar varðandi nám og framfarir og tryggjum að nemendur og foreldrar þeirra taki virkan þátt í skólastarfinu. | | | | | | |
| C | Skólastarfið einkennist af þátttöku allra og góðri framkomu þar sem byggt er á virðingu fyrir öllu skólastarfi. | | | | | | |

| | | | | | | | |
|---|--|--|--|--|--|--|--|
| D | Við gerum okkur far um að virkja nemendur sem eru fráhverfir skóla og fjölskyldur þeirra og gefum þeim tækifæri til að öðlast reynslu af því að ná árangri og tilheyra samfélaginu innan skólans jákvæðum hætti. | | | | | | |
| E | Við beinum sjónum okkar sérstaklega að nemendum sem eiga erfitt uppdráttar í námi. | | | | | | |
| F | Við leggjum áherslu á að sýna í verki þau gildi sem skólinn stendur fyrir. | | | | | | |
| G | Við væntum þess af starfsfólki og nemendum að þeir beri ábyrgð, láti sig varða líðan annarra og hafi jafnrétti og sanngirni að leiðarljósi í samskiptum sín á milli. | | | | | | |
| H | Við styðjum jöfn tækifæri og jafnan aðgang í starfi okkar. | | | | | | |
| I | Við kunnum að meta og stuðlum að margbreytileika í skólanum og samfélaginu utan hans en jafnframt leggjum við áherslu á það sem er sameiginlegt í gildum okkar og reynslu. | | | | | | |
| J | Við ræðum opinskátt og á uppbyggilegan hátt um jafnrétti. | | | | | | |
| K | Nemendur okkar eru öryggir í að greina og ræða um mismunun/misrétti. | | | | | | |
| L | Við fögnum margbreytileika. | | | | | | |
| M | Berum virðingu fyrir nemendum, foreldrum og starfsfólki og komum fram við þau af sanngirni. | | | | | | |
| N | Í skólanum okkar ríkir jafnrétti og allir fá sömu tækifæri til þátttöku og árangurs, óháð menningarlegum bakgrunni, tungumáli, fötlun, kyni, uppruna, trú, kynhneigð og sérþörfum. | | | | | | |

| Gæðagreinir 5.7 Samstarf við nemendur og foreldra | | 1 | 2 | 3 | 4 | 5 | 6 |
|---|---|---|---|---|---|---|---|
| A | Aðferðir okkar við að virkja foreldra og fjölskyldur til þátttöku í skólastarfi eru skipulagðar, hafa tilgang og leiða til árangursríkra gagnkvæmra samskipta bæði við einstaka foreldra/forráðamenn og foreldrahópa um nám nemenda og starf skólans. | | | | | | |
| B | Í skólann okkar eru allir velkomnir. | | | | | | |
| C | Við leggjum okkur fram um að hvetja foreldra til að taka þátt í menntun og umönnun barna sinna. | | | | | | |
| D | Við reynum sérstaklega að ná til þeirra sem eru ekki virkir í samskiptum við skólann. | | | | | | |
| E | Við styðjum foreldra til þess að skilja og taka virkan þátt í umræðum um framfarir barna sinna og um leiðir til samvinnu um næstu skref í námi. | | | | | | |
| F | Við mætum þörfum foreldra um samráðstíma sem þeim hentar svo framarlega sem okkur er unnt. | | | | | | |
| G | Við notum skilvirkar leiðir til samskipta og samráðs við foreldra og nemendur um gæði menntunar og rekstur skólans. | | | | | | |
| H | Við notum fjölbreyttar samskiptaleiðir, s.s. samtöl, bréfaskriftrif, tölvupóst, símtöl og setjum upplýsingar fram á heimasíðu skólans. | | | | | | |
| I | Fulltrúar nemenda og foreldra eiga aðild að skipulagningu skólastarfsins. | | | | | | |
| J | Skýrar boðleiðir eru fyrir foreldra til að koma kvörtunum á framfæri og foreldrar skilja hvernig á að nota þær. | | | | | | |
| K | Við svörum erindum foreldra og þegar tillögur þeirra samræmast ekki skólastarfinu útskýrum við það. | | | | | | |
| L | Við notum árangursríkar leiðir til að mæta fjölbreyttum þörfum foreldra/forráðamanna, svo sem vegna fötlunar og veitum túlkabjónustu. | | | | | | |
| M | Við greinum foreldrum og nemendum árlega frá helstu forgangsverkefnum okkar og lykilniðurstöðum um skólastarfið. | | | | | | |
| N | Við gefum greinargóðar upplýsingar á viðeigandi hátt um lykilþætti í störfum okkar. | | | | | | |
| O | Sjálfsmatsskýrsla skólans dregur á greinargóðan hátt fram styrkleika skólans og sóknarfæri í starfi hans. | | | | | | |
| P | Við fögnum því þegar foreldrar hafa frumkvæði að því að taka upp málefni sem varða skólann og þróun skólastarfsins umfram það sem tengist þeirra eigin börnum sérstaklega. | | | | | | |

| Gæðagreinir 5.8 Umhyggja, velferð og þroski nemenda | | 1 | 2 | 3 | 4 | 5 | 6 |
|---|--|---|---|---|---|---|---|
| A | Stefna okkar um velferð og umhyggju fyrir nemendum er skýr, viðeigandi og henni er fylgt eftir. | | | | | | |
| B | Allt skólasamfélagið tekur virkan þátt í að efla velferð einstaklinga. | | | | | | |
| C | Við þekkjum hlutverk okkar og ábyrgð varðandi heilsu og öryggi. | | | | | | |
| D | Við höfum fengið hjálfun og kunnum til verka á sviði barnaverndar. | | | | | | |
| E | Við vinnum af nærgætni og á áhrifaríkan hátt með þarfir og málefni nemenda og tryggjum þeim skilvirkar leiðir til að koma kvörtunum sínum á framfæri. | | | | | | |
| F | Heilsa og heilbrigði eru hluti af skólamenningu okkar. | | | | | | |
| G | Skólinn okkar hefur skýrar aðferðir til að kanna bakgrunn fullorðinna sem vinna með börnum. | | | | | | |
| H | Við erum vakandi yfir tilfinningalegum, líkamlegum og félagslegum þörfum barna og leggjum okkur fram um að efla persónu- og félagsþroska þeirra í öllu skólastarfi. | | | | | | |
| I | Við gefum því sérstakan gaum þegar nemendur flytjast á milli skóla eða skólastiga. | | | | | | |
| J | Nemendur eru stöðugt hvattir til að leggja sig fram, sýna umburðarlyndi og þróa hæfni sína í mannlegum samskiptum. | | | | | | |
| K | Í skólanum okkar ríkir traust, virðing og trúnaður. | | | | | | |
| L | Starfsfólk skóla, skólaskrifstofa og þeir aðilar sem tengjast skólastarfinu styðja við nemendur og fjölskyldur þeirra. | | | | | | |
| M | Við vinnum af nærgætni með upplýsingar sem snerta einstaklinga. | | | | | | |
| N | Nemendur sýna frumkvæði varðandi framtíðaráætlanir sínar og hafa öðlast hæfni og þekkingu til að skipuleggja starfsferil sinn á árangursríkan hátt og þeir fá tækifæri til að kynna ymsum starfsgreinum. | | | | | | |
| O | Starfsráðgjöf byggir á viðeigandi samráði og ráðleggingum sem byggðar eru á nýjustu upplýsingum á hverjum tíma. | | | | | | |

| Gæðagreinir 5.9 Sjálfsmat sem undirstaða umbótastarfs | | 1 | 2 | 3 | 4 | 5 | 6 |
|---|---|---|---|---|---|---|---|
| A | Við metum og ígrundum kennsluhætti okkar bæði ein og með samstarfsfólki og breytum til batnaðar. | | | | | | |
| B | Við metum starfshætti skólans með samstarfsaðilum með stöðugar umbætur að leiðarljósi og leggjum í breytingar þar sem þeirra er þörf. | | | | | | |
| C | Við notum árangursríkar leiðir til að leita eftir skoðunum starfsfólks, foreldra, nemenda, samstarfsaðila og annarra um gæði skólastarfs. | | | | | | |
| D | Við höfum skipulega samvinnu við þá aðila sem þjónusta börn til að tryggja þróun starfsins. | | | | | | |
| E | Sýn okkar, gildi og markmið eru lögð til grundvallar við mat á skólastarfinu. | | | | | | |
| F | Sjálfsmat okkar beinist að lykilatriðum í námi og námsárangri nemenda. | | | | | | |
| G | Það er byggt á margvíslegum leiðbeiningum (um gæðastarf í skólum) og gögnum og er nákvæmt, kerfisbundið og gagnsætt. | | | | | | |
| H | Allir ígrunda núverandi starfshætti og meta nýjungar og breytingar sem gerðar hafa verið. | | | | | | |
| I | Þar sem við á eru viðeigandi gæðastaðlar nýttir við umbætur. | | | | | | |
| J | Við greinum styrkleika okkar og sóknarfæri í skólastarfinu. | | | | | | |
| K | Við deilum með öðrum því sem er til fyrirmyndar í starfi okkar. | | | | | | |
| L | Skólasamfélagið vinnur saman að framförum í öllu starfi. | | | | | | |
| M | Við tökum virkan þátt í að bregðast við niðurstöðum sjálfsmats skólans og getum sýnt á óyggjandi hátt fram á umbætur sem sjálfsmat skólans hefur leitt til. | | | | | | |
| N | Við beinum sjónum okkar sérstaklega að áframhaldandi framförum í námi og kennslu og námsárangri allra nemenda. | | | | | | |